

SECUNORM PROF140

NO. 119001

martor®

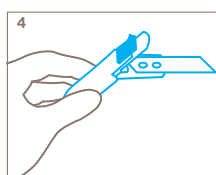
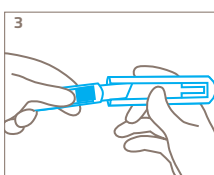
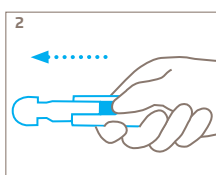
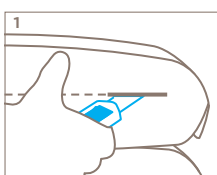


Montierte Klinge | Installed blade | Lame montée | Hoja montada | Gemonteerd mesje | Lama installata | Yüklü Blade | Zamocowane ostrze | Szerelt penge | Instalovaná čepeľ

NO. 7940
0,50 mm



PDF DOWNLOAD
www.martor.com/manuals



D HANDHABUNG SICHERHEITSMESSER

Handhabung: Bewegen Sie den Schieber nach vorne, um zu schneiden. Achtung: Der automatische Klängenrückzug ist so lange außer Kraft gesetzt, wie Sie den Schieber festhalten. Vorsichtig vom Körper weg arbeiten! SECUNORM PROF140 ist nicht für den Einsatz von herkömmlichen Abbrechklingen geeignet.

Klingenwechsel: Drücken Sie den Kunststoffsteinsatz mithilfe des Schiebers nach hinten heraus (Abb. 2) und wechseln Sie die Klinge. Nicht am Einsatz ziehen und gleichzeitig den Schieber festhalten!

Achtung: Beim Einsetzen der Klinge niemals die Hand vor den Klingenschlitz halten (Abb. 3)! Linkshänder drehen die Klinge um 180° (Abb. 4). Prüfen Sie mit dem Schieber, ob der Klängenrückzug wieder einwandfrei funktioniert.

Wichtig: Befreien Sie das Produkt bitte regelmäßig von Materialresten, damit der Klängenrückzug nicht beeinträchtigt wird!

GB SAFETY KNIFE HANDLING

Handling: Extend the blade by moving the slider forward and start cut. Caution: The automatic blade retraction is disengaged for as long as the slider is held in position. Make sure that the direction of any cut aims away from your body! The SECUNORM PROF140 is not designed for use with snap-off blades!

Blade change: Use the slider to push the plastic insert back and out of the handle (fig. 2), replace the blade and reinstall the plastic insert. Don't pull the insert while holding onto the slider!

Attention: Never hold your hand in front of the blade exit while inserting the blade (fig. 3). For use by left-handers: Turn the blade through 180 degs (fig. 4). Work the slider to check that the auto-retract mechanism is working smoothly.

Important: To keep the automatic safety function fully active, it is important to ensure that the cutter is clean and free from any material residue at any and all times!

F UTILISATION COUPEAU DE SÉCURITÉ

Utilisation : Faire coulisser le curseur vers l'avant et couper. Attention: La rétraction de la lame est inopérante tant que le curseur est maintenu. Coupez prudemment en éloignant le tranchant du corps. Le SECUNORM PROF140 n'est pas destiné à recevoir des lames sécables conventionnelles.

Changement de lame : En prenant appui sur le curseur, pousser l'insert en plastique hors du manche (repr. 2) et changer la lame. Ne pas simultanément tirer sur l'insert et maintenir le curseur !

ATTENTION : Ne pas maintenir l'endroit où sort la lame lors de son insertion (repr. 3) ! Pour les gauchers tourner la lame de 180° (repr. 4). Actionner le curseur afin de vérifier le bon fonctionnement du dispositif de rétraction. **Important :** Afin de garantir le bon fonctionnement de la rétraction automatique de la lame, il est nécessaire d'ôter régulièrement du couteau les particules de matériaux générées lors de la coupe.

E MANEJO CUCHILLO DE SEGURIDAD

Manejo: Mueva el desplazador de la hoja hacia adelante, clave la hoja y corte. Precaución: El mecanismo auto-retráctil de la hoja está libre mientras la hoja se mantiene posicionada. Asegúrese de que corta en dirección CONTRARIA a su cuerpo! Por favor, tome nota de que el MARTOR-SECUNORM PROF140 NO está diseñado para ser usado con hojas fraccionables.

Cambio de la hoja: Utilice el desplazador de la hoja para empujar hacia atrás y fuera del cuerpo del cutter, el inserto rojo de plástico (ver ilustr. 2), reemplace la hoja y vuelva a colocar el inserto de plástico. No estire el inserto mientras esté presionando el desplazador de la hoja!

Atención: Nunca mantenga su mano delante de la salida de la hoja mientras coloca de nuevo el mecanismo central (ver ilustr. 3). Para zurdos: Gire la hoja 180 grados (ver ilustr. 4). Accione el desplazador para verificar que el mecanismo auto-retráctil funciona suavemente. **Importante:** Para mantener el mecanismo de seguridad automático siempre activo, es importante asegurarse de que el cutter esté limpio y libre de residuos en todo momento!

NL GEBRUIK VEILIGHEIDSMES

Gebruik: Schuif naar voren bewegen en snijden. Let op: zo lang de duim op de schuif gehouden wordt zal het mesje niet automatisch in de houder verdwijnen! Voorzichtig vanaf het lichaam weg snijden! SECUNORM PROF140 is niet geschikt voor het gebruik van afbreekmesjes! **Mesjes verwisselen:** Kunststof gedeelte dmv de schuif naar buiten drukken (zie afb. 2) en mesje verwisselen. Nooit gelijktijdig aan het binnenwerk trekken en de schuif vasthouden.

Let op! Tijdens het verwisselen nooit de hand voor de mesopening houden! (zie afb. 3). Voor linkshandig gebruik het mesje 180° draaien (zie afb. 4). Controleer middels de schuif of het veermechanisme weer correct functioneert.

Opmerking: Om de werking van het automatische veermechanisme de waarborgen is het nodig het mes regelmatig schoon te maken.

I MANEGGIO DEL COLTELLO DI SICUREZZA

Utilizzo: spostare il cursore della lama sull'impugnatura e tagliare. Attenzione: Il rientro automatico della lama è inattivo fintanto che si tiene fermo il cursore. Lavorare con cautela lontano dal corpo! SECUNORM PROF140 non è adatto per l'impiego con normali lame a segmento.

Cambio Lama: spingere indietro la parte interna in plastica con l'aiuto del cursore (fig. 2). Non tirare la parte interna tenendo contemporaneamente fermo il cursore.

Attenzione: non tenere mai la mano davanti all'uscita della lama (fig. 3)! I mancini dovranno ruotare la lama di 180° (fig. 4). Controlli con il cursore, che il ritorno della lama funzioni nuovamente senza problemi. **Importante:** per garantire che la funzione di sicurezza del dispositivo automatico di rientro lama rimanga intatto è necessario pulire il coltello eliminando regolarmente dal medesimo i residui di materiali rimasti depositati.

TR KULLANIM GÜVENLİ BİÇAKLAR

Uygulama: Bıçak ucu tuşunu itin, kesilecek malzemeye değdirin/saplayın ve kesmeye başlayın. Uyarı: Otomatik geri çekme mekanizması, itici tuş doğru pozisyonda tutulduğunda çalışır. Bıçak ucunun vücudunuzun herhangi bir yerine değme ihtimali olmadığında emin olun! MARTOR SECUNORM PROF140, sıradan dilimli uçlarla birlikte kullanılamaz!

Uç Değişimi: İtici tuşu ters yönde gövdenin içine doğru itin (resme bakınız 2), bıçak ucunu değiştirin ve yenisini plastik yuvaya yerleştirin. Yay sistemli iç mekanizmayı çekmeyin.

DİKKAT: Bıçak ucu değişimi sırasında elinizi, bıçak ucu çıkış bölgesinden uzak tutun (resme bakınız 3). Solaklar için: Bıçak ucunu 180 derece çevirin (resme bakınız 4). İtici tuşu kullanarak yeni takılan bıçak ucuyla bıçağın düzgün çalışıp çalışmadığını kontrol edin. **Uyarı:** Otomatik güvenlik işlevinin tam olarak aktif olduğunu sağlamak için, kesici ucun temiz olması gereklidir.

PL UŻYTKOWANIE NOŻA BEZPIECZNEGO

Obsługa: Przesuwając suwak do przodu wysunąć ostrze z rękojści, wbić je w materiał (np. karton) a następnie rozpocząć cięcie jednocześnie zdejmując kciuk z suwaka. Uwaga: mechanizm bezpieczeństwa zadziała dopiero wtedy, gdy kciuk będzie zdjęty z suwaka ostrza. Prace wykonywać z zachowaniem jak największej ostrożności. Pracować od ciała! SECUNORM PROF140 nie jest przystosowany do pracy z ostrzami segmentowymi.

Wymiana ostrza: Wysunąć moduł wewnętrzny rękojści poprzez przesunięcie suwaka ostrza do tyłu (Fot. 2). Wyciągając moduł wewnętrzny nie przytrzymywać suwaka ostrza. W tej pozycji ostrze można wymienić na nowe.

Uwaga: Podczas wsuwania ostrza nie trzymać ręki w jego obszarze roboczym (Fot. 3)! Dla osób leworęcznych: ostrze obrócić o 180° (Fot. 4). Sprawdzić przy pomocy suwaka czy mechanizm automatycznego chowania ostrza działa bez zarzutów!

Uwaga: W celu zapewnienia bezawaryjnego działania mechanizmu bezpieczeństwa należy regularnie czyścić nóż i usuwać z niego resztki ciętych materiałów.

H A BIZTONSÁGI VÁGÓ HASZNÁLATA

Használat: Nyomja előre a pengekapcsolóval a pengét és vágjon. Vigyázat: Az automatikus pengevisszahúzó-szerkezet mindaddig hatástalan, amíg a pengekapcsolót kinyomva tartjuk. A kést a testétől kellő távolságban és óvatosan használja! A MARTOR-SECUNORM PROF140 nem használható letörhető pengékkel!

Pengecseré: Nyomja hátra a pengekapcsolónál fogva a késbetétet és vegye ki a házból (2 sz. kép). Cserélje ki a pengét és tegye vissza a betétet. Ne húzza a betétet akkor, amikor fogja a pengekapcsolót!

FIGYELEM: A betét visszahelyezésekor ne tartsa a kezét a késház pengekimeneti részénél! (3 sz. kép). Balkezes használathoz fordítsa el a pengét 180°-kal! (4 sz. kép). Minden esetben ellenőrizze a pengevisszahúzó-szerkezet megfelelő működését! A biztonsági funkció zavartalan működése érdekében mindig tartsa tisztán a pengét és lerakódásoktól mentesen a pengejáratot!

CZ MANIPULACE S BEZPEČNOSTNÍM NOŽEM

Manipulace: pomocí posunovače vysuňte čepeľ dopredu a začniete rezat. Dôležité: pokud držíte posunovač stlačený, není pružinový zatažení čepele funkční. Řez vedte vždy směrem OD vašeho těla! Do nože SECUNORM PROF140 nepatří ulamovací čepele!

Výměna čepele: uvolněte zadní plastovou vložku ze zámku a opatrně vytáhněte vnitřní mechanismus a přidrže kryt čepele (obr. 2). Vyměňte čepeľ a vsaďte plastovou vložku zpět. Ujistěte se, že umístění nové či otočené čepele je přesné na určené čepě. Nevytahujte plastovou vložku pokud držíte posunovač (riziko poškození pružiny).

Upozornění: při vkládání čepele nikdy nedržte ruku před jejím výstupem z nože! (obr. 3). Pro uživatele - leváky: otočte čepeľ o 180° (obr. 4). Vyzkoušejte posunovač a zkontrolujte, zda je automatický systém zpětného zatažení čepele plně funkční. Ujistěte se, že je nůž čistý a beze zbytků materiálu!



D SICHERHEITSHINWEISE

Bitte lesen Sie die Anleitung und bewahren Sie diese stets gut auf, damit Sie Ihr neues MARTOR-Schneidwerkzeug sicher und optimal verwenden können.

1. Allgemeine Anwendungshinweise: Bitte nutzen Sie das Produkt nur für manuelle Schneidarbeiten, stets sorgfältig und nicht auf zweckentfremdete Weise. Achten Sie hierzu auf die korrekte Handhabung und den richtigen Einsatz des Schneidwerkzeugs. Als zusätzliche Schutzmaßnahme empfehlen wir das Tragen von Handschuhen.

2. Besondere Anwendungshinweise zur Vermeidung von Verletzungsgefahren: Benutzen Sie nur einwandfreie Schneidwerkzeuge mit scharfer, sauberer und unbeschädigter MARTOR-Klinge. Lassen Sie beim Umgang mit dem Produkt immer größte Vorsicht walten. Machen Sie sich vor Gebrauch von der Sicherheitstechnik und ihrer Funktionsweise vertraut. Stellen Sie auch sicher, dass diese nicht durch das zu schneidende Material beeinträchtigt wird.

ACHTUNG: die Klinge ist scharf und kann zu erheblichen und tiefen Schnittverletzungen führen. Greifen Sie daher niemals in die Klinge! Platzieren Sie die zweite Hand nicht auf dem Schneidweg des Messers und schneiden Sie grundsätzlich am Körper vorbei.

3. Ersatzteilaustausch: Tauschen Sie stumpf gewordene Klengen rechtzeitig aus! Verwenden Sie dazu nur MARTOR-Ersatzklengen. Ausgewechselte Klengen sind fachgerecht zu entsorgen. Sie gehören nicht in den Papiermüll, da sonst eine erhebliche Verletzungsgefahr besteht. Führen Sie Reparaturen nie selbst aus. Weist das Schneidwerkzeug Alterungs- oder sonstige Verschleißerscheinungen auf, wie z. B. Funktionsstörungen bei der Sicherheitstechnik, beim Klengenwechsel oder in der Handhabung, muss es ausgemustert und ersetzt werden. Veränderungen oder Manipulationen am Produkt sind nicht erlaubt, da diese die Produktsicherheit beeinträchtigen. **ACHTUNG:** hier ist die Verletzungsgefahr besonders hoch!

4. Nichtverwendung des Schneidwerkzeugs: Sichern Sie die Klinge stets so (abhängig vom Produkttyp), dass Schnittverletzungen ausgeschlossen sind. Bewahren Sie das Produkt an einem sicheren Ort auf.

5. Pflegehinweise: Halten Sie das Schneidwerkzeug immer sauber und setzen Sie es nicht unnötig Schmutz und Feuchtigkeit aus, um eine lange Lebensdauer zu gewährleisten.

ACHTUNG: Es wird keine Haftung für Folgeschäden übernommen. Technische Änderungen und Irrtümer vorbehalten! Dieses Produkt gehört nicht in Kinderhände!

GB SECURITY ADVICE

To ensure that you use your new MARTOR knife safely and most effectively, please read and note the following user-instructions. Please keep the written guide in a safe place so that you can access it at any time.

1. General application instructions: Please always use the product carefully for manual cutting work only and not for any purposes other than those that are intended. Please take the correct handling and the proper use of the knives into account in this regard. As an additional safety measure, we recommend the wearing of safe gloves.

2. Special application instructions to avoid the danger of injuries: Only use knives that are in perfect condition and have sharp, clean and undamaged MARTOR blades. Employ the utmost care when handling the knives. Prior to use, familiarise yourself with the safety features and their functioning. Ensure that these safety features are not impaired by the type of material to be cut. **CAUTION:** The blade is sharp and can result in serious and deep cuts. Therefore, never reach into the blade! Do not place your free hand in the line of cutting and never cut directly towards you.

3. Replacement of spare parts: Replace any blades that become dull at the right time! Use only the replacement blades from MARTOR for this purpose. Dispose of old blades in a proper fashion. They should not be placed in a waste paper bin, as this poses a considerable danger of injuries. Never perform any repairs yourself. If the knife shows signs of aging or any other wear, e.g. which impair safety features, blade changing or usage, the knife must be taken out of service and replaced. Do not modify this product in any way. Modifications of any kind may impair product safety. **CAUTION:** The risk of injury caused by manipulation of this product is extremely high.

4. Non-use of the knife: Always secure the blade in such a way (depending on product type) that injuries due to cuts are excluded. Store the knife in a secure place.

5. Care instructions: To guarantee a long service life, always keep the knife clean and do not expose it to unnecessary soiling and humidity.

CAUTION: No liability will be assumed for consequential losses. Subject to technical changes and errors! This knife does not belong in the hands of children!

INDICATIONS DE SÉCURITÉ

Veillez lire et conserver les instructions de sécurité afin de toujours pouvoir utiliser votre nouveau couteau MARTOR de façon sûre et optimale.

1. Instructions générales d'utilisation : utilisez toujours le produit avec le plus grand soin et uniquement pour des travaux de coupe manuels. Respectez le maniement correct du couteau et vérifiez l'adéquation entre l'outil et la tâche à effectuer. En protection additionnelle, nous recommandons le port de gants.

2. Instructions particulières pour éviter les risques de blessures : n'utilisez que des couteaux irréprochables avec une lame MARTOR tranchante, propre et intacte. Le maniement du couteau doit se faire avec la plus grande prudence. Avant de l'utiliser, familiarisez-vous avec sa technique de sécurité et son fonctionnement. Assurez-vous également que la matière à couper n'en empêche pas le bon fonctionnement. ATTENTION, la lame est tranchante et peut engendrer de graves et profondes blessures par coupure. N'empoignez de ce fait jamais la lame ! Ne jamais mettre l'autre main sur le passage de la lame et ne jamais couper en direction du corps.

3. Remplacement de pièces : Remplacez à temps les lames émoussées! Utilisez pour cela uniquement des lames de rechange MARTOR. Les lames usagées doivent être éliminées de manière appropriée. Elles ne doivent pas se retrouver dans les corbeilles à papier, elles constitueraient ainsi un risque de blessure considérable. N'entreprenez jamais de réparation vous-même. Si le couteau présente des signes d'usure, tel qu'un dysfonctionnement au niveau de la technique de sécurité, du changement de lame ou du maniement, il doit être retiré et remplacé. Les modifications ou les transformations du produit ne sont pas autorisées car elles altéreraient la sécurité du produit. ATTENTION, risque de blessure particulièrement élevé !

4. Couteau non utilisé : sécurisez toujours la lame de manière à exclure les blessures par coupure (selon le type du produit). Conservez le couteau en lieu sûr.

5. Instructions d'entretien : afin de garantir une grande longévité, veillez constamment à la propreté du couteau et préservez-le de la salissure et de l'humidité.

ATTENTION : Nous déclinons toute responsabilité pour d'éventuels dommages indirects. Sous réserve de modifications techniques ou d'erreurs ! Ce couteau doit être gardé hors de la portée des enfants !

INFORMACION DE SEGURIDAD

Para poder usar su nueva la herramienta de corte MARTOR de manera segura y óptima, lea y tenga en cuenta las siguientes instrucciones.

1. Instrucciones generales: Por favor, utilice el producto siempre cuidadosamente y solo para las tareas de corte manuales para las que ha sido creado. Asegúrese de manipular y usar correctamente la herramienta de corte. Como medida de protección adicional recomendamos llevar guantes.

2. Instrucciones de uso especiales para evitar el peligro de heridas: Use solamente herramientas de corte que estén en perfectas condiciones y con hojas MARTOR afiladas, limpias y sin daños. Utilice el producto con la máxima precaución. Antes de usarlo, familiarícese con la tecnología de seguridad y su funcionamiento. Asegúrese también de que no se vea afectado por el material que se vaya a cortar. Precaución: la hoja es afilada y puede producir cortes graves y profundos, así que no coja nunca la hoja. No coloque la otra mano en la trayectoria del corte de la herramienta de corte y nunca corte en dirección a su cuerpo.

3. Reemplazo de repuestos: Reemplace las hojas desafiladas de inmediato! Use solamente las hojas de recambio MARTOR con este fin. Descarte las hojas de la manera adecuada. No se deben tirar a la papelera ya que podrían ocasionar daños o heridas de consideración. No intente reparar los cuchillos. Si la herramienta de corte presenta alteraciones u otras muestras de desgaste como, por ejemplo, alteraciones funcionales en la técnica de seguridad, en el cambio de hoja o en el manejo, debe retirarse del servicio y sustituirse. La modificación y manipulación de los productos están prohibidas, ya que menoscaban su seguridad. ¡ATENCIÓN, aquí el peligro de sufrir lesiones es especialmente alto!

4. Si no se utiliza: Asegure siempre la hoja de manera que (en función del tipo de producto) no se puedan producir heridas. Guarde la herramienta de seguridad en un lugar seguro.

5. Instrucciones de mantenimiento: Mantenga siempre la herramienta de seguridad limpia y no la exponga a la suciedad y ni la humedad innecesariamente, para así garantizar una vida útil prolongada.

PRECAUTION: No aceptaremos ninguna responsabilidad por daños debidos a cambios técnicos ni errores! Mantenga el cuchillo fuera del alcance de los niños!

VEILIGHEIDSINSTRUCTIE

Lees voor gebruik altijd de gebruiksaanwijzing en bewaar deze zodat u uw MARTOR mes altijd veilig en optimaal kunt gebruiken.

1. Algemene gebruiksaanwijzing: Gebruik het product uitsluitend en zorgvuldig voor handmatige snijwerkzaamheden en niet voor onjuiste toepassingen. Let hierbij op de correcte handhaving en de juiste toepassing van het mes. Als extra veiligheidsmaatregel raden wij het gebruik van handschoenen aan.

2. Bijzondere gebruiksaanwijzing ter voorkoming van verwondingen: Gebruik uitsluitend onberispelijke messen met scherpe, schone en onbeschadigde MARTOR-mesjes. Neem bij het gebruik de grootstte voorzichtigheid in acht. Maak uzelf vóór gebruik vertrouwd met de veiligheidsstechniek en de werking ervan. Zorg er tevens voor dat deze niet door het te snijden materiaal beïnvloed wordt. LET OP: het mesje is scherp en kan ernstige en diepe snijwonden veroorzaken. Pak daarom nooit het mesje vast! Plaats uw andere hand niet op de snijkant van het mes en snij van uw lichaam af.

3. Onderdelen verwisselen: Verwissel de stomp geworden mesjes op tijd! Gebruik daarvoor uitsluitend MARTOR-reserve-mesjes. Gebruikte mesjes dienen op de juiste wijze te worden verwerkt. Ze horen niet thuis in papierafval of de vuilnisbak want dan is er grote kans op verwondingen. Voer nooit zelf reparaties uit. Indien het mes ouderdomsverschijnselen of slijtage vertoont, zoals bv. storingen bij de veiligheidsstechniek of bij het gebruik, dient u het mes te vernietigen en te vervangen. Veranderingen of manipulatie van het product zijn niet geoorloofd, daar deze de veiligheid van het product beïnvloeden. LET OP, in een dergelijke geval is er grote kans op verwondingen!

4. Overig gebruik van het mes: Het mesje altijd zo opbergen (afhankelijk van het producttype) dat snij-ongevallen uitgesloten zijn. Bewaar het mes op een veilige plaats.

5. Onderhoud: Houdt het mes altijd schoon en droog en stel het niet onnodig bloot aan vuil en vocht teneinde een lange levensduur te bevorderen.

LET OP: MARTOR is niet aansprakelijk voor eventuele gevolgschade. Technische veranderingen en afwijkingen voorbehouden! Dit mes hoort niet thuis in kinderhanden!

INFORMAZIONI DI SICUREZZA

Leggere le istruzioni e conservarle sempre accuratamente per usare il nuovo utensile di taglio MARTOR in modo sicuro e ottimale.

1. Avvertenze generali per l'uso: utilizzare il prodotto soltanto per tagliare manualmente, sempre con cura e non per scopi diversi da quello previsto. Maneggiare e utilizzare l'utensile di taglio in modo corretto. Come ulteriore misura di sicurezza, consigliamo di indossare appositi guanti.

2. Avvertenze particolari per l'uso per evitare di ferirsi: gli utensili di taglio devono essere utilizzati solo in condizioni perfette, con la lama MARTOR affilata, pulita e non danneggiata. Maneggiare il prodotto sempre con la massima cautela. Prima dell'uso, prendere confidenza con il sistema di sicurezza e imparare come funziona. Accertarsi anche che il materiale da tagliare non lo danneggi. Attenzione, la lama è affilata e può causare ferite da taglio notevoli e profonde. Per questa ragione, non afferrate mai la lama! Non appoggiare la seconda mano sulla traiettoria di taglio della lama ed effettuare l'operazione di taglio lontano dal corpo.

3. Sostituzione di parti di ricambio: Sostituire tempestivamente le lame non affilate! Utilizzate a tale scopo soltanto le lame di ricambio MARTOR. Le lame sostituite devono essere smaltite a regola d'arte. Esse non vanno buttate nella carta straccia, perché diversamente si avrebbe un notevole rischio di ferimenti. Non eseguite mai riparazioni personalmente. Se presenta segni d'usura o altre alterazioni, come per esempio anomalie di funzionamento del sistema di sicurezza, problemi durante la sostituzione della lama o di maneggiabilità, l'utensile da taglio deve essere buttato via e sostituito. Non sono permesse modifiche o manipolazioni del prodotto, perché queste pregiudicano la sicurezza del prodotto stesso. ATTENZIONE, qui si ha un rischio di ferimenti particolarmente elevato!

4. Come riporre l'utensile di taglio non in uso: assicurare la lama sempre in modo da escludere ferite da taglio (a seconda del tipo di prodotto). Custodire il prodotto in un luogo sicuro.

5. Manutenzione: tenere l'utensile da taglio sempre pulito e non esporlo inutilmente all'umidità, per garantire una lunga durata di vita.

ATTENZIONE: Non viene assunta nessuna responsabilità per danni conseguenti. Con riserva di modifiche tecniche e salvo errori! Questo coltello non deve finire nelle mani di bambini!

GÜVENLİK UYARISI

MARTOR bıçağını güvenli ve verimli bir şekilde kullanmak için, kullanim talimatını iyice okuyunuz ve her zaman güvenli bir yerde muhafaza ediniz.

1. Genel Uygulama Talimatları: Ürünü lütfen sadece manuel kesim işlemleri için her zaman öncelikle güvenli bir şekilde kullanınız, başka herhangi bir amaçla kullanmayınız. Burada kesici ucun belirtildiği şekilde ve doğru amaçla kullanılmasına dikkat ediniz. Ek güvenlik önlemleri olarak eldivenlerinin kullanılmasını tavsiye ederiz.

2. Yaralanmaları önlemek için özel Uygulama Talimatları: Bıçakları mükemmel durumdayken ve kesici MARTOR uçları keskin, temiz ve hasarsızken kullanınız. Ürünü kullanırken her zaman azami dikkati gösteriniz. Çalışmaya başlamadan önce emniyet teknolojisini ve nasıl kullanılacağı öğreniniz. Ayrıca kesilecek malzeme nedeniyle bunların olumsuz etkilenmesini de sağlayınız. Dikkat: Kesici uc çok keskindir, ciddi ve derin yaralanmalara neden olabilir. Bu yüzden kesici uca asla temas etmeyiniz! Diğer elinizi bıçağın kesme yolu üzerine koymayınız ve esas olarak vücudunuzun yanından kesim yapınız.

3. Yedek Parça Değişimi: Bıçak uçlarını doğru zamanda değiştirmelisiniz. Bunun için yalnızca MARTOR yedek uçları kullanınız. Kullanılmış bıçak uçları uygun bir şekilde atılmalıdır. Kullanılmış bıçak uçları, atık kâğıt kutularına atılmamalıdır, bu işlem ciddi yaralanmalarla sonuçlanabilir. Bıçakları asla tamir etmeye çalışmayınız. Kesici uçlarında ör. emniyet teknolojisinde, uc değişiminde veya kullanim sırasında fonksiyon arızaları gibi yıpranma veya aşınma belirtileri görüldüğünde bunun ayrılması ve değiştirilmesi gerekir. Ürün üzerinde ürün emniyetini olumsuz etkileyecek modifikasyon ve değişikliklerin yapılması yasaktır. DİKKAT: Burada yaralanma tehlikesi oldukça yüksektir!

4. Kullanılmayan Bıçaklar: Kesici ucu (ürün tipine bağlı olarak) daima kesilme yaralanmaları oluşmayacak şekilde emniyete alınır. Ürünü güvenli bir yerde muhafaza ediniz.

5. Temizlikle ilgili bilgiler: Bıçakları, uzun ve güvenli bir kullanım ömrü için daima temiz tutunuz ve gereksiz kir ve rutubete maruz bırakmayınız.

ÖNEMLİ: Olabilecek kayıplara karşı herhangi bir yükümlülük söz konusu değildir. Teknik değişiklikler ya da yanlışlik kullanusudur. Çocukların erişemeyeceği yerlerde bulundurunuz.

WSKAZÓWKI BEZPIECZEŃSTWA

Przed rozpoczęciem użytkowania noży MARTOR należy przeczytać poniższe wskazówki i ich przestrzegać. Prosimy również o zachowanie tego dokumentu.

1. Wskazówki ogólne dotyczące zastosowania: Produkt należy stosować wyłącznie do manualnych prac związanych z cięciem, z zachowaniem ostrożności i zgodnie z przeznaczeniem. Należy zwrócić uwagę na prawidłową obsługę i właściwe zastosowanie noża. Jako dodatkowy środek ochrony zalecamy korzystanie z rękawic.

2. Wskazówki specjalne dotyczące zastosowania w celu zapobiegania urazom: Należy używać tylko technicznie sprawne noże z ostrym, czystym i nieuszkodzonym ostrzem MARTOR z zachowaniem szczególnej ostrożności. Przed rozpoczęciem użytkowania proszę zaznajomić się z mechanizmem zabezpieczającym i jego sposobem działania. Proszę się również upewnić, że cięty materiał nie ma negatywnego wpływu na działanie mechanizmu zabezpieczającego. UWAGA: ostre jest ostre i może być przyczyną niebezpiecznych i głębokich ran ciętych. Z tego powodu nigdy nie należy chwycić ostrza! Nie należy umieszczać drugiej ręki na drodze ciecía noża i zasadniczo należy ciąć w obszarze poza ciałem.

3. Wymiana części zamiennych stępione ostrza należy natychmiast wymienić! Wymiana części zamiennych stępione ostrza należy natychmiast wymienić! W tym celu należy stosować wyłącznie ostrza MARTOR. Zużyte ostrza należy oddać do utylizacji. Zużytych ostrzy nie należy wyrzucać do zwykłych odpadów gdyż mogłyby być przyczyną niebezpiecznych urazów. Zabrania się przeprowadzania jakichkolwiek napraw we własnym zakresie. Jeżeli stan noża wskazuje na jego zużycie objawiające się np. mechanizmem zabezpieczającym, problemami przy wymianie ostrza lub w użytkowaniu, nóż taki musi zostać wycofany z użytku i zastąpiony nowym. Zabrania się przeprowadzania jakichkolwiek zmian technicznych lub manipulacji przy produkcji gdyż obniżają one jego bezpieczeństwo. UWAGA: w takim przypadku istnieje szczególnie wysokie ryzyko urazu.

4. Przechowywanie noża: Ostrze należy zabezpieczyć w taki sposób (w zależności od typu produktu) aby wykluczyć możliwość skaleczenia się. Nóż należy przechowywać w bezpiecznym miejscu.

5. Wskazówki pielęgnacyjne: W celu zapewnienia długiej żywotności nóż należy regularnie czyścić i chronić przed brudem i wilgocią.

UWAGA: Nie przejmujemy odpowiedzialności za ewentualne szkody. Należy zapewnić aby nóż ten nie trafił w ręce dziecka.

BIZTONSÁGI AJÁNLÁS

Kérjük, olvassa el gondosan ezt az útmutatót, és tartsa elérhető helyen annak érdekében, hogy a MARTOR késeket biztonságosan és a lehető legnagyobb hatékonysággal használhassa.

1. Általános használati útmutató: Kérjük, használja a terméket óvatosan és csak azokra a manuális vágási műveletekre, amelyekre alkalmas. Kérjük, fordítson kellő figyelmet a helyes használatra és a megfelelő kezelésre. További óvintézkedéseket javasoljuk, hogy elviseljen kesztyűt.

2. Különleges használati utasítások a sérülésveszély elkerüléséhez: Csak jó állapotban lévő késeket használjon, és figyeljen arra, hogy a MARTOR-pengék épek, tiszták és élesek legyenek. A késeket mindig teljes odafigyeléssel használja. A használat előtt ismerkedjen meg a biztonsági technológiájával és a működésmódjával. Bizonyosodjon meg arról is, hogy a vágandó anyag ezt nem befolyásolja kedvezőtlenül. Figyelem: A pengék nagyon élesek és mély vágási sérüléseket okozhatnak! Vigyázzon, hogy soha ne érintse a penge élét! Ne tegye a másik kezét a kés vágási útjába, és normál esetben a teste mentén vágjon.

3. Alkatrészek cseréje: Cserélje ki időben az élettelen vált pengéket! Csak MARTOR-cserepengéket használjon! Kezelje a használt pengéket kellő gondnal. Soha ne dobja azokat a szemétkosárba, mert komoly sérülésveszélyt jelentenek. Soha ne próbálja a meghibásodott késeket javítani. Ha a vágószerszám az öregedés vagy az elhasználódás más jelei mutatkoznak, pl. a biztonsági technológiát, a pengecserét vagy a kezelését érintő működési zavarok, selejtezze és cserélje ki. A termék bármilyen átalakítása vagy manipulálása tilos, mivel ezek a termék biztonságos működését befolyásolhatják. Figyelem: Ebben az esetben rendkívül megnő a balesetveszély!

4. Használaton kívüli helyzet: Biztosítsa a pengét oly módon (a termék típusától függően), hogy vágási sérülést ne okozhasson. Tartsa a kést biztonságos helyen.

5. Karbantartás: Tartsa a kést mindig tisztán, és óvja a szennyeződéstől és a párárostól, hogy a hosszú élettartam biztosítható legyen.

FIGYELEM: Az esetleges technikai átalakítások vagy hibás használat miatt bekövetkező károkkért felelősséget nem vállalunk! A kést tartsa távol a gyermekektől!

BEZPEČNOSTNÍ UPOZORNĚNÍ

Bezpečnostní upozornění. Prosim pročteť si tyto uživatelské instrukce pro správné a bezpečné používání Vašeho nového nože MARTOR. Tištěné instrukce uchovejte na bezpečném, dobře přístupném místě.

1. Všeobecné instrukce pro používání: Výrobek používejte s opatrností výhradně na manuální řezání, nikdy ne k jiným účelům. S nožem manipulujte vždy správně a výhradně k zamýšlenému účelu. Jako přídatné ochranné opatření doporučujeme nosit rukavice.

2. Speciální instrukce pro zamezení rizik úrazů: Používejte vždy nože, které jsou v perfektním stavu a mají ostré, čisté a nepoškozéné čepele MARTOR. Při manipulaci s nožem buďte maximálně pozorní. Před použitím se seznamte s bezpečnostní technikou a způsobem jejího fungování. Ujistěte se, aby funkčnost nože nebyla snížena řezáním materiálem. UPOZORNĚNÍ: Čepel je ostrá a může způsobit vážné, hluboké poranění. Nedoťkejte se ostrí čepel! Druhou ruku nepokládejte na místo, kde chcete řezat a zásadně řezajte mimo světlo.

3. Výměna náhradních částí: Čepele, které se ztupily včas vyměňte! K tomuto účelu používejte pouze náhradní čepele MARTOR. Staré čepele zlikvidujte vhodným způsobem. Nevhazujte je do koše na papír - z důvodu nebezpečí úrazu. Nikdy sami neprovádějte opravy. Pokud nůž při výměně nebo vysunutí čepele vykazuje známky stárnutí, opotřebení nebo funkční problémy bezpečnostní techniky, problémy při výměně čepele nebo při manipulaci, musí být vyřazen a vyměněn za nový. Žádné úpravy ani změny výrobku nejsou povolené, měly by vliv na bezpečnost produktu. UPOZORNĚNÍ: Velké riziko zranění!

4. Nepoužívejte-li nůž: Čepel vždy zajistěte takovým způsobem (v závislosti na typu výrobku), aby bylo zabráněno možnému poranění. Nůž skladujte na bezpečném místě.

5. Instrukce k údržbě: Pro delší životnost udržujte nůž vždy čistý a nevystavujte jej zbytečné vlhkosti.

UPOZORNĚNÍ: Neeseleme žádnou odpovědnost za následné škody způsobené technickými změnami a chybami používání. Tento nůž nepatří do rukou dětí!

